

WATER GOVERNANCE

03/2020

IN TRANSITIE

REDACTIONEEL
HANS SCHOUFFOER

ARTIKEL

HENNO VAN DOKKUM e.a. TRANSITIES EN WATER:
SAMEN BETEKENIS GEVEN AAN COMPLEXITEIT

RUTGER VAN DER BRUGGE e.a.

KLIMAATADAPTATIE EN TRANSITIEMANAGEMENT

LIANNE VAN DUINEN DE AANPAK VAN

BODEMDALING VANUIT TRANSITIEPERSPECTIEF

JITSKE VAN POPERING-VERKERK e.a.

GRENSOBJECTEN VOOR SUCCESVOLLE

STEDELIJKE KLIMAATADAPTATIE

NANCO DOLMAN e.a.

TRANSITIE NAAR DE WATERBEWUSTE STAD

PAUL VAN EIJK DE OMGEVINGSWET ALS DRAGER

VAN DE RUIMTELIJKE WATERTRANSITIE?

WIEKE POT DE GOVERNANCE UITDAGING

VOOR TOEKOMSTBESTENDIGE

WATERINFRASTRUCTUUR

JEAN-MARIE BUIJS e.a.

TRANSITION TOWARDS INTEGRATED FLOOD RISK

MANAGEMENT STRATEGIES

NIENKE MAAS, GERALD JAN ELLEN, FLEUR

GOEDKOOP ARRANGEMENTEN VOOR

COLLECTIEVE WARMTEVOORZIENINGEN

GIJS DIERCKS, ASTRID SLEGGERS

SAMENWERKEN VOORBIJ DE POLDERREFLEX

TRANSITIEMANAGEMENT VOOR WATERSCHAPPEN

JUDITH HOOGENBOOM e.a. HET WAARMAKEN

VAN TRANSITIES! - MET OOG VOOR DE JUISTE

CONTEXT VOOR VERANDERING

WILLEM KOERSELMAN

GOOD GOVERNANCE VAN
VERANDERVRAAGSTUKKEN

JAN-PHILIP WITTE e.a.

AANPAK DROOGTE VRAAGT

TRANSITIE WATERBEHEER

INTERVIEW

ANNEMIEKE NIJHOF

'ONGEMAKKELIJKE KEUZES AGENDEREN'

SPRAAKWATER

ADRIAAN DUIVEMAN, LOTTE JENSEN

NIEUWE WATERVERHALEN

MOETEN WORTELEN IN ONS VERLEDEN

RICHARD LUIGJES

FINANCIEREN IN PLAATS VAN SUBSIDIËREN

CASE STUDY

BOWINE WIJFFELS WORDT DE PROFESSIONAL

VAN DE TOEKOMST NAAST SLIMME SPECIALIST

OOK VAARDIGE VERBINDER?

ERIC GERRITSEN, BRAM ROSENBRAND

HET VANZELFSPREKENDE WEER

BIJZONDER MAKEN – VIER JAAR

PROGRAMMA DUURZAAMDOOR

WIM TIMMERMANS e.a.

DNA VAN DE STAD ALS STEVIGE BASIS

VOOR AANPAK KLIMAATADAPTATIE

ISSN 2211-0224
E-ISSN 2211-0232

GRENDOBJECTEN VOOR SUCCESVOLLE STEDELIJKE KLIMAATADAPTATIE

LEREN VAN DE GRENDOBJECTEN WATER SENSITIVE ROTTERDAM EN AMSTERDAM RAINPROOF

*Jitske van Popering-Verkerk, Jannes Willems, Lucy van Eck, Daniël Goedbloed, John Jacobs**

■ In steden worden steeds vaker de gevolgen van klimaatverandering ervaren, denk aan extreme neerslag en hitte. Er wordt gezocht naar nieuwe oplossingen zoals het beter vasthouden van regenwater en het aanleggen van meer kleinschalig groen. In de meeste steden is meer dan 50% van de stad private ruimte (van bewoners, eigenaren en bedrijven) en kan een stad alleen klimaatadaptief worden wanneer publieke ruimte én private ruimte benut worden. Dit vraagt om verbindingen over de grenzen tussen publieke en private partijen in de stad. In dit artikel gaan we in op de wijze waarop Amsterdam Rainproof en Water Sensitive Rotterdam hieraan vorm hebben gegeven. Hiervoor vertrekken we vanuit de theoretische bril van ‘grensoBJECTEN’; dit zijn objecten waarin verschillende sociale werelden worden aangesproken op een manier die past bij deze verschillende werelden. Op basis van een vergelijking van de cases, presenteren we een routekaart voor grensoBJECTEN die willen bijdragen aan succesvolle stedelijke klimaatadaptatie.

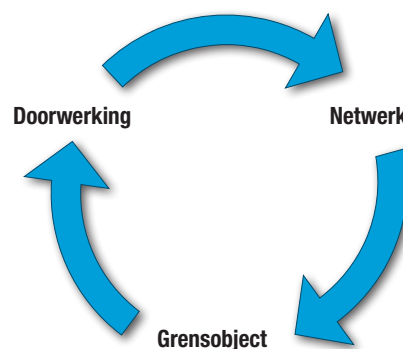
Onderzoek naar stedelijke klimaatadaptatie

Steden ervaren steeds vaker de gevolgen van klimaatverandering. Wolkbreuken zorgen voor wateroverlast in de straten en bij hete dagen is verkoeling steeds lastiger te vinden. Er wordt gezocht naar nieuwe oplossingen, denk aan het beter vasthouden van regenwater en het aanleggen van meer kleinschalig groen. In de meeste steden is meer dan 50% van de stad private ruimte (van bewoners, eigenaren en bedrijven) en kan een stad alleen klimaatadaptief worden als publieke ruimte én private ruimte benut wordt. Dit vraagt om verbindingen over de grenzen tussen publieke en private partijen in de stad. Uit eerder onderzoek wordt duidelijk dat twee Nederlandse steden voorop lopen in het experimenteren met grensoverschrijdend werken voor stedelijke klimaatadaptatie samen met (partijen in) de stad: Rotterdam en Amsterdam.¹ In deze steden is een netwerk-aanpak ontwikkeld met als doel tot een klimaatadaptieve stad te komen. In Rotterdam is hiervoor door de gemeente Rotterdam Water Sensitive Rotterdam opgericht, in Amsterdam is door Waternet Amsterdam Rainproof opgericht. In dit

artikel gaan we in op het succes van de aanpak van Amsterdam Rainproof en Water Sensitive Rotterdam, en verkennen we de principes voor succesvolle stedelijke klimaatadaptatie. Ook formuleren we de lessen uit deze verkenning in de vorm van een routekaart.

De centrale vraag in dit onderzoek is: Wat leren we van Amsterdam Rainproof en Water Sensitive Rotterdam over de succesfactoren en barrières van stedelijke klimaatadaptatie en de doorwerking hiervan? En via welke routes kan deze aanpak doorwerken in Amsterdam en Rotterdam? Om deze vraag te beantwoorden hebben we vanuit een theoretisch kader een casusvergelijking gemaakt tussen Water Sensitive Rotterdam en Amsterdam Rainproof. Hiervoor hebben we in totaal 27 interviews gehouden met betrokkenen bij beide platforms. Daarnaast hebben we 3 workshops georganiseerd waarin de resultaten zijn besproken en principes zijn gedestilleerd. De volgende paragraaf introduceert het theoretische kader van dit onderzoek, gebaseerd op het concept grensoBJECTEN om de aanpak beter te begrijpen. Vanuit dit kader kijken we vervolgens naar Amsterdam Rainproof en Water Sensitive Rotterdam. Deze inzichten leiden tot tien

* **Jitske van Popering-Verkerk**, GovernEUR | Erasmus Universiteit Rotterdam; **Jannes Willems**, Universiteit van Amsterdam; **Lucy van Eck**, Erasmus Universiteit Rotterdam; **Daniël Goedbloed**, Waternet; **John Jacobs**, gemeente Rotterdam.



Afbeelding 1.
Doorwerking van
grensobjecten

succesfactoren voor het inzetten van grensobjecten voor succesvolle stedelijke klimaatadaptatie.

Grenzen en grensobjecten

Grenzen in de netwerksamenleving

In de hedendaagse netwerksamenleving zijn rollen, taken, bevoegdheden en middelen verdeeld over verschillende partijen. Om collectieve vraagstukken op te pakken, zoals klimaatadaptatie, is netwerksamenwerking nodig tussen deze partijen. Dit zien we ook rond klimaatadaptatie.

Gemeenten en waterschappen vormen netwerken met bedrijven, maatschappelijke partijen en bewoners, om de stad meer klimaatbestendig te maken. De vorming van netwerken betekent echter niet dat er geen organisaties, domeinen, sectoren en afdelingen meer bestaan. Er blijft sprake van grenzen en deze grenzen kunnen een barrière voor klimaatadaptatie vormen. Bijvoorbeeld als het geld uit verschillende potjes niet gecombineerd mag worden, wetgeving elkaar tegenspreekt of afdelingen verschillende prioriteiten stellen. Om tot succesvolle klimaatadaptatie te komen, is het nodig verbindingen in het gefragmenteerde systeem te leggen.²

In de bestuurskunde en organisatiewetenschappen is veel onderzoek gedaan naar het verbinden over grenzen heen. Daarbij is vooral aandacht voor grenswerkers, *boundary spanners*.³ Dit zijn mensen die in netwerken in staat zijn om verbindingen te leggen tussen verschillende publieke, private en maatschappelijke partijen. Wat in Amsterdam en Rotterdam gebeurt, gaat verder dan persoonlijke verbindingen. Er wordt bewust vanuit een netwerk een platform gecreëerd om het werken over grenzen te vergemakkelijken, door te passen bij beide zijden van de grens. Vanuit de theorie kunnen deze platforms geduid worden als 'grensobjecten'; er wordt namelijk een entiteit ingericht die expliciet gericht is op het leggen van verbindingen over grenzen heen door aansprekend te zijn voor de verschillende sociale werelden. In dit onderzoek vertrekken we vanuit deze theorievorming over deze grensobjecten, *boundary objects*.

Grensobjecten

De term grensobject is ontwikkeld in studies naar de grens tussen wetenschap, beleid en publiek. Door de

grondleggers van dit begrip worden grensobjecten beschreven als “*objects which both inhabit several social worlds and satisfy the informational requirements of each of them*”.⁴ Dit kunnen fysieke objecten zijn, zoals kaarten en modellen, maar ook een werkwijze of een symbolische uitspraak. Meer specifiek zien wij drie basisingrediënten van grensobjecten: een discourse, artefacten (fysieke objecten), en processen. Via deze elementen van een grensobject, ontstaat er begrip tussen de partijen en ontstaat een gedeelde identiteit die afwijkt van de identiteiten van de afzonderlijke partijen.

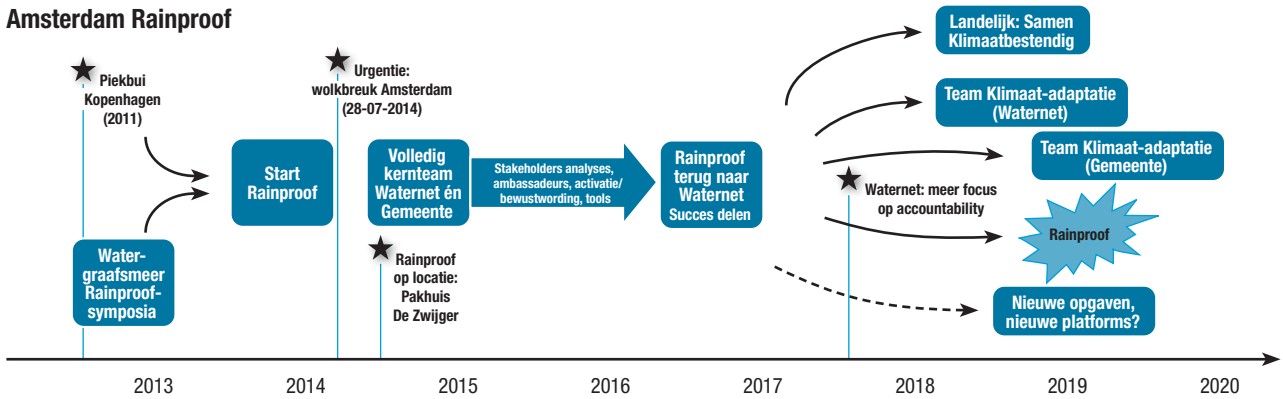
Grensobjecten staan niet op zichzelf. Grensobjecten worden ingezet vanuit een netwerk van partijen met als doel verbindingen te leggen. Grensobjecten kunnen bewust ontwikkeld worden door één partij in het netwerk of organisch ontstaan. Wanneer de verbindingen eenmaal bestaan, wordt gekeken hoe het grensobject kan doorwerken in structurele verandering bij de betrokken partijen (in dit geval in hoeverre overheden en partijen in de stad beter in staat zijn om gezamenlijk tot stedelijke klimaatadaptatie te komen). Zo ontstaat een cirkel: vanuit een netwerk ontstaat een grensobject, dit grensobject leidt tot structurele verandering in het netwerk (zie afbeelding 1).⁵ Dit is geen eenmalig lineair proces, maar een iteratief proces: vanuit het netwerk wordt een grensobject ontwikkeld, het grensobject leidt tot doorwerking, en hieruit komen nieuwe uitdagingen in het netwerk voort.

Amsterdam Rainproof en Water Sensitive Rotterdam

Amsterdam Rainproof

In 2013 is Amsterdam Rainproof opgericht door het watercyclusbedrijf Waternet, waarin de watertaken van waterschap Amstel Gooi en Vecht en gemeente Amsterdam zijn gebundeld. Tot dat moment was er in Amsterdam weinig bewustzijn van de problematiek van extreme neerslag. Amsterdam Rainproof wordt opgericht met het doel de problematiek van extreme neerslag proactief op te pakken en dit te doen vanuit een samenwerkende aanpak van publieke en private partijen. Om dit laatste te bereiken, is Rainproof bewust ingericht op de grens van de eigen organisatie, zodat Waternet gemakkelijker met alle partijen in de stad kan

Amsterdam Rainproof



Afbeelding 2. De ontwikkeling van Amsterdam Rainproof

samenwerken. Waternet is verantwoordelijk voor het hemelwater en een platform zoals Rainproof geeft op een vernieuwende manier vorm aan de hemelwaterzorgplicht.

Amsterdam Rainproof wordt gevormd door een klein team op de locatie Pakhuis de Zwijger. Zij ontwikkelen een eigen werkwijze vanuit het merk Rainproof, leggen contacten met tal van partijen en organiseren bijeenkomsten. Ook worden verschillende onderzoeken uitgevoerd, met als resultaat onder andere knelpuntenkaarten voor wateroverlast. In 2015 vindt een evaluatie plaats. Waternet concludeert dat Amsterdam Rainproof een succes is (bijvoorbeeld door het aangaan van nieuwe samenwerkingen), tegelijkertijd wordt ook gezien dat de positie op de grens van de organisatie de verankering binnen Waternet bemoeilijkt. Daarom wordt het team teruggeplaatst in de organisatie, om zo de interne verankering te verbeteren en het succes aan de organisatie te verbinden. Terwijl het team van Amsterdam Rainproof zoekt naar deze nieuwe rol, wordt het merk Rainproof steeds bekender. Andere gemeenten gaan aan de slag met ‘rainproof’ en het team raakt betrokken bij nieuwe, landelijke netwerken. In 2018 wordt Amsterdam Rainproof verder ingebed door stuurgroepen Klimaatadaptatie bij zowel gemeente als Waternet. In afbeelding 2 is de tijdlijn van Amsterdam Rainproof samengevat.

Water Sensitive Rotterdam

In 2015 is Water Sensitive Rotterdam gestart door de afdeling waterbeheer van gemeente Rotterdam als opvolger van het Rotterdamse waterbeleid. In de gemeente kreeg klimaatadaptatie al veel aandacht in iconische projecten, zoals waterpleinen. Het doel van Water Sensitive Rotterdam is om met veel kleinschalige projecten klimaatadaptatie in en met de stad te realiseren. Hiervoor is een klein team gevormd. Dit team hoort bij de gemeentelijke organisatie maar voelt tegelijkertijd veel vrijheid in de aanpak. Zij verkennen in welke buurten bewoners aan de slag willen gaan met hun buurt en ondersteunen dit door nauwe samenwerking, ideevorming en budget.

In 2018 vindt een herijking plaats. De conclusie is dat Water Sensitive Rotterdam succesvol is en dat er behoefte is aan continuering maar met minder afhankelijkheid van sleutelfiguren. Op basis van de herijking wordt een actief netwerk gevormd onder de noemer ‘de Club van 36’. In dezelfde periode ontstaat vanuit de gemeente meer aandacht voor klimaatadaptatie. Er wordt een oproep gedaan om een aanpak voor heel Rotterdam te ontwikkelen en niet alleen voor de buurten met ‘energie’. Dit leidt ertoe dat in 2019 het Rotterdams WeerWoord wordt opgericht, een gemeentelijk programma waarin samen met andere partijen de wateroverlast wordt teruggebracht. Het Rotterdams WeerWoord incorporeert onderdelen van de aanpak van Water Sensitive Rotterdam en ontwikkelt deels een andere aanpak gericht op het bereiken van het collegetarget voor het terugbrengen van wateroverlast. Afbeelding 3 (zie volgende pagina) vat de ontwikkeling van Water Sensitive Rotterdam samen.

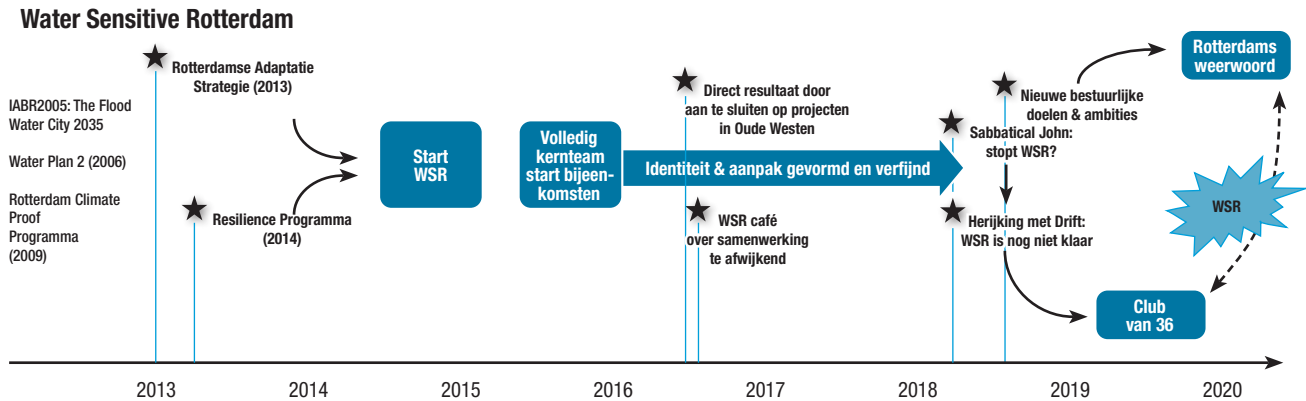
De ontwikkeling van grensobjecten: een casusvergelijking

Het ontstaan en de ontwikkeling van beide cases zijn ontleend door te kijken naar de drie elementen uit afbeelding 1: netwerken, grensobjecten en doorwerking.

Netwerken

Zowel in Rotterdam als in Amsterdam waren er voor de opkomst van Water Sensitive Rotterdam en Amsterdam Rainproof al netwerken of samenwerkingen rond klimaatadaptatie in de stad. In beide steden valt een onderscheid te maken tussen de publieke kant (de overheden) en het stedelijk netwerk (de bedrijven, maatschappelijke organisaties en bewonersgroepen rond klimaatadaptatie in de stad).

Aan de publieke kant van de grens zien we overheden die op zoek zijn naar nieuwe manieren om klimaatadaptatieve maatregelen te realiseren door middel van een netwerkaanpak. Wat verschilt tussen Amsterdam en Rotterdam is de rolverdeling. In Amsterdam is het



Afbeelding 3. De ontwikkeling van Water Sensitive Rotterdam

watercyclusbedrijf Waternet de aanjager geweest, vanwege de gevoelde urgentie om met klimaatadaptatie (en met name piekbuien) aan de slag te gaan. De gemeente Amsterdam was in die periode ook al bezig met klimaatadaptatie, maar met minder urgentie. In Rotterdam is de gemeente de aanjager van een nieuwe aanpak voor klimaatadaptatie en al voor de oprichting van Water Sensitive Rotterdam werden iconische projecten rondom waterbeheer uitgevoerd, zoals het Dakpark en waterpleinen. Waar Rainproof te maken had met één watercyclusbedrijf als initiator en de gemeente Amsterdam als partner, heeft Water Sensitive Rotterdam te maken met één gemeente en drie waterschappen in een partnerrol. Deze partnerrol wordt verschillend ingevuld, het ene waterschap is partner op afstand, anderen zijn actieve partner.

Wat betreft het stedelijk netwerk valt op dat in Amsterdam al meer sprake was van netwerkvorming van initiatieven rondom wateropgaves, klimaatadaptatie en stedelijke ontwikkeling dan in Rotterdam. Onder andere door aangesloten te zijn bij Pakhuis de Zwijger stonden stadmakers, initiatiefnemers en creatievelingen met elkaar in verbinding. Ook waren kennisinstututen al bezig met projecten rond extreme neerslag. In Rotterdam waren verschillende partijen al wel bezig rond deze thematiek, alleen wisten zij elkaar nog niet te vinden in een overkoepelend netwerk. Dit waren naast stadmakers ook woningcorporaties. Bedrijven in de groenblauwe sector waren in beide steden al in zekere mate intrinsiek gemotiveerd om zich in te zetten voor klimaatadaptatie en zeer bereid om hun kennis en expertise te delen, maar zijn nog zoekend naar manieren om dit ook winstgevend te laten zijn.

Samenvattend zien we dus in beide steden een erkenning van afhankelijkheden om de doelen rond klimaatadaptatie te halen. De aanleiding is wel verschillend. Zo waren er in Amsterdam al veel actieve netwerken rond klimaat en initieerde Waternet een platform vanuit de specifieke en urgente wateropgave (extreme neerslag). In Rotterdam waren deze netwerken

er nog niet en was dat aanleiding voor de gemeente om een platform op de grens van de organisatie in te richten. Wel worden in beide gevallen de onderlinge afhankelijkheden gezien en is daaruit initiatief genomen voor een platform of object op de grens van de eigen organisatie: Amsterdam Rainproof en Water Sensitive Rotterdam.

Grensobject

Amsterdam Rainproof en Water Sensitive Rotterdam hebben als grensobject allereerst een positief discours ontwikkeld en gedeeld waarin water- en klimaatproblematiek als kans wordt gepresenteerd om de stad mooier te maken. Dit discours bevat enerzijds een holistische blik: fysieke én sociale doelen worden meegenomen. Anderzijds is de problematiek behapbaar gemaakt ("elke druppel telt"), waardoor partijen gemakkelijk kunnen 'instappen'. Het discours is gericht op intrinsiek gemotiveerde partijen in de stad waarbij Amsterdam Rainproof en Water Sensitive Rotterdam als fris en neutraal grensobject fungeren. Tenslotte gaat er van de oprichting van beide grensobjecten een duidelijke agenderende werking uit: het is een erkenning dat de steden serieus met wateroverlast aan de slag willen.

De grensobjecten hebben verschillende eigen processen ontwikkeld. Water Sensitive Rotterdam heeft projecten in de stad gefaciliteerd (zoals in Spangen en de Agniesebuurt). Dit ging gemakkelijker vanwege een groter eigen budget. Amsterdam Rainproof heeft meer ingezet op bewustwording en agendering per doelgroep. Per partij zijn specifieke samenwerkingen opgezet, zoals een onderzoek (voor de tuinbranche), experimenten (zoals *Rainbeer* met de Hogeschool van Amsterdam) en bewustwordingscampagnes in wijken. Ook heeft Rainproof ingezet op interne borging door richtlijnen en werkprocessen binnen Waternet en de gemeente Amsterdam regenbestendig te maken. Hierdoor wordt regenbestendigheid een automatisme in nieuwe projecten in de openbare ruimte. In Rotterdam is hier minder aandacht aan besteed, waardoor er meer afstand is ten opzichte van de reguliere praktijk. Waar

Amsterdam per doelgroep specifieke samenwerkingen heeft ontwikkeld (rondom een product of project), is er in Rotterdam een stadsbrede community ontstaan die elkaar ziet rondom bijeenkomsten zoals WSR Cafés. Het betreft professionals, buurtwerkers en ambtenaren die elkaar vinden rond de thema's water en klimaat.

Amsterdam Rainproof en Water Sensitive Rotterdam hebben tot slot eigen artefacten ontwikkeld. Er is gewerkt vanuit een eigen huisstijl en fysieke producten. Rainproof is een sterk en zichtbaar merk geworden in Amsterdam met een aantal breed toepasbare instrumenten, zoals waterkneelpuntenkaarten. Water Sensitive Rotterdam is bewust meer onder de radar gebleven en heeft de 'energie van de stad' gevolgd. Dit is zichtbaar geworden in fysieke projecten die vanuit WSR een steuntje in de rug kregen.

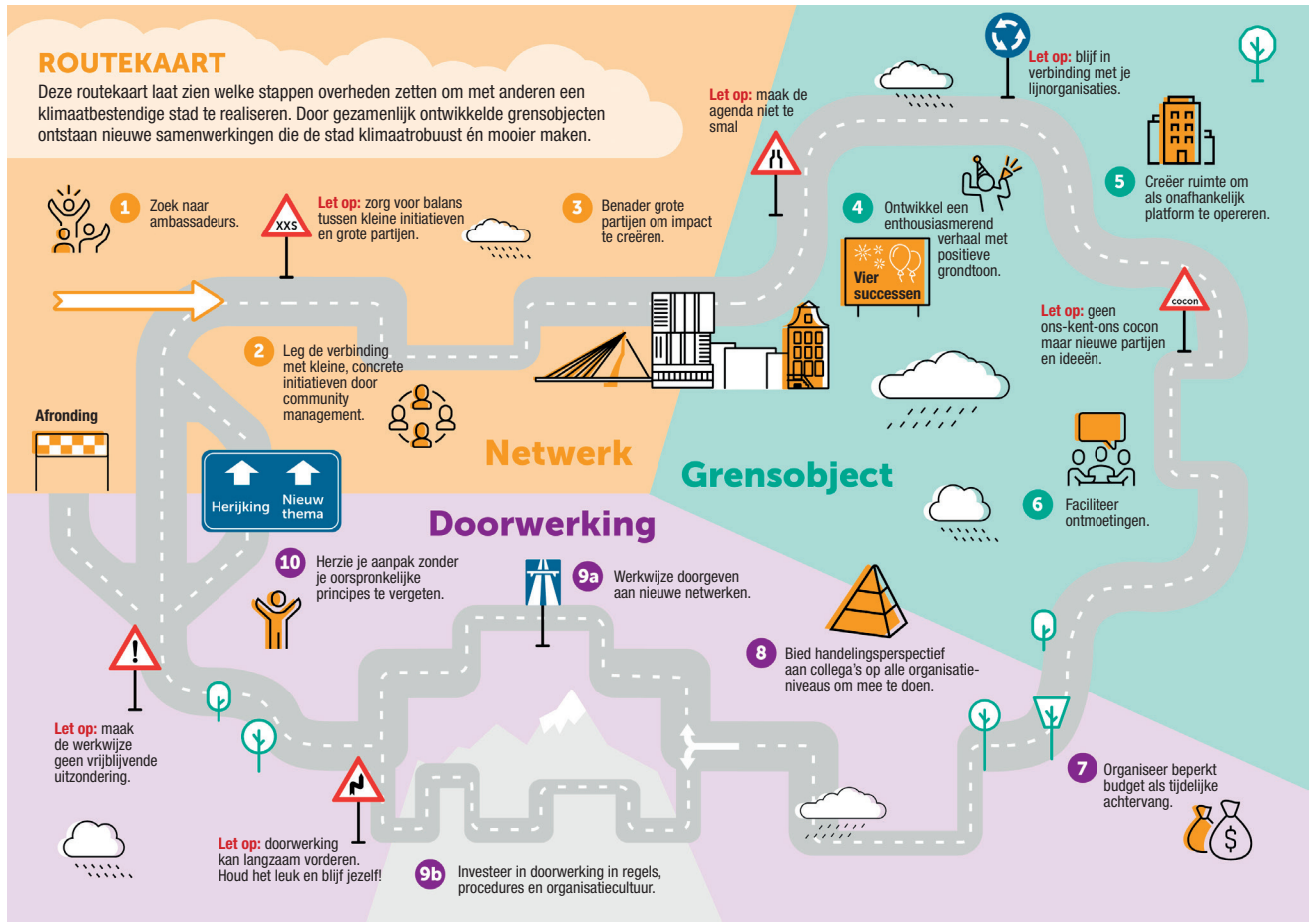
Doorwerking

Als we kijken naar de doorwerking van Water Sensitive Rotterdam en Amsterdam Rainproof zien we een aantal opvallende overeenkomsten. Beide platforms hebben een inhoudelijke visie neergezet gericht op kleinschalige projecten in de stad. Denk aan kreten zoals *"in de haarvaten van de stad"* en *"elke druppel telt"*. Deze visie is steeds meer een nieuw normaal geworden in Rotterdam en Amsterdam. Vooral het positieve discours heeft bijgedragen aan de doorwerking. Daar waar de inhoudelijke visie een nieuw normaal is geworden, geldt dit niet voor de werkwijze. In beide platforms is sterk ingezet op samenwerking, persoonlijke netwerken en gesprekken. Deze werkwijze wordt gezien als iets van het grensobject en niet als een werkwijze die hoort bij het realiseren van de inhoudelijke visie. In beide steden wordt de inhoudelijke visie toegepast, maar gaan onderliggende principes soms verloren door een strakke programma-aanpak in Rotterdam en in meer klassiek omgevingsmanagement in Amsterdam. Het succes van Amsterdam Rainproof en Water Sensitive Rotterdam ligt echter in de onlosmakelijke combinatie van inhoud en werkwijze. En we zien dan ook in beide steden dat het verloren gaan van die werkwijze ertoe leidt dat het binnen de organisatie nog steeds lastig blijft om met het stedelijk netwerk rond klimaatadaptatie aan de slag te gaan.

Daarnaast hebben zowel Amsterdam Rainproof als Water Sensitive Rotterdam ingezet op dynamiek. Er wordt gesproken over beweging, vibe, energie en het benutten van kansen. Hiermee is met name in de initiële fase de eigen identiteit gemarkeerd en in zekere mate afgezet tegenover (de minder dynamische) overheid. Deze dynamiek maakt de platforms voor de partijen in de stad interessant. Het vergroot echter ook de tegenstelling met de overheden, zoals gemeenten Rotterdam en Amsterdam en Waternet. Dit maakte het lastiger om de werkwijze, inclusief de kans-gerichte dynamiek, door te laten werken. Een lastig dilemma, want juist deze dynamiek maakt de verbinding met andere partijen gemakkelijk. In die zin is het verre van gemakkelijk om alle werelden aan elkaar te verbinden en is een grensobject al snel interessanter voor één van de werelden.

Daarnaast zien we ook verschillen in de doorwerking. Eén van de elementen van doorwerking is de vraag of de partijen beter in staat te zijn budgetten te mobiliseren. Dit is extra interessant omdat de onderzochte platforms hierin verschillen. Water Sensitive heeft een afzonderlijk budget voor realisatie beschikbaar en Amsterdam Rainproof niet. In de doorwerking zien we dat een beperkt eigen budget goed werkt, zolang het tijdelijk is en klein genoeg om ook andere partijen te motiveren bij te dragen.

Een tweede verschil zien we in het leren. Binnen Amsterdam Rainproof is met voorzichtige stapjes het gedachtegoed verankerd in procedures en structuren. Binnen Water Sensitive is het gedachtegoed doorgegeven in de onderlinge contacten, waarin mensen van elkaar leren en elkaar inspireren. Het eerste wordt ook wel 'institutioneel leren' genoemd en het tweede 'sociaal leren'. Beide zijn uitersten, waarin ook elementen worden gemist. In Rotterdam ontstaat het risico dat procedures en structuren onveranderd blijven en collega's hier tegenaan lopen. In Amsterdam leidt de institutionele focus tot minder inspiratie, met het risico dat het netwerk minder interessant wordt voor mensen. Voor grensobjecten is het belangrijk om, als ze eenmaal 'volwassen' zijn, te balanceren tussen sociaal en institutioneel leren door de lessen actief uit te blijven dragen in de persoonlijke netwerken maar tegelijkertijd ook institutionele veranderingen door te durven voeren.



Afbeelding 4. Een routekaart voor grensobjecten als aanstichter van stedelijke klimaatadaptatie

Principes voor grensobjecten voor stedelijke klimaatadaptatie

In dit artikel zijn we gestart vanuit stedelijke klimaatadaptatie als gezamenlijke uitdaging voor publieke, private en maatschappelijke partijen en de noodzaak van grensoverschrijdend werken. In Amsterdam en Rotterdam zijn grensobjecten gecreëerd om dit grensoverschrijdend werken mogelijk te maken. Op basis van de vergelijking van Amsterdam Rainproof en Water Sensitive Rotterdam kunnen we tien succesfactoren benoemen voor grensobjecten als aanstichter van stedelijke klimaatadaptatie. Deze zijn opgenomen in een routekaart, met langs de route zowel succesfactoren als aandachtspunten (zie afbeelding 4). De routekaart kan helpen om te kijken hoe je een grensobject kan ontwikkelen, waar je als grensobject staat en wat aandachtspunten zijn. De route is daarin geen eenmalig lineair proces, maar een continu proces van ontwikkeling, doorontwikkeling en aanpassing.

In dit onderzoek hebben we Water Sensitive Rotterdam en Amsterdam Rainproof gezien als ‘grensobjecten’. Dit past binnen het toenemend belang van grensoverschrijdend werken in het (stedelijk) waterbeheer. Ook bij andere multidisciplinaire opgaven, denk aan de energietransitie of in de ruimtelijke ontwikkeling, zien we toenemende

vragen over grensoverschrijdend werken. In beide grensobjecten zien we een combinatie van ‘zachte’ sociale elementen, zoals een positief discours en een proces van netwerkvorming en dialoog, en ‘harde’ fysieke elementen, zoals gezamenlijke instrumenten en producten. In een grensobject zijn beide nodig. Het discours heeft een mobiliserende en agenderende werking, het proces heeft vooral een verbindende werking, en de artefacten een (inhoudelijk) ontwikkelende werking.

Het doel van Amsterdam Rainproof en Water Sensitive Rotterdam was om de stad meer klimaatbestendig te maken in samenwerking met partijen in de stad. Tegelijkertijd was het doel ook om deze werkwijze door te laten werken in de dagelijkse praktijk. Doorwerking is inherent deel van een grensobject, tegelijkertijd is dit niet vanzelfsprekend gebleken. Door het extern gerichte karakter van Amsterdam Rainproof en Water Sensitive Rotterdam is de doorwerking in het stedelijk netwerk (extern) gemakkelijker gebleken dan de doorwerking in gemeente, waterschap en watercyclusbedrijf (intern). Het inrichten van een grensobject is dus geen garantie voor organisatieontwikkeling. Het constante proces van afstemming tussen grensobject, eigen organisatie en extern netwerk vraagt veel van de betrokkenen. Er kan

al snel een spagaat ontstaan tussen de eigen identiteit die aansprekend is naar buiten toe en het tevreden houden van de moederorganisatie. Het is dan ook van belang dat de grensobjecten de tijd en ruimte krijgen om hun eigen praktijk te ontwikkelen. Om doorwerking te bereiken is het nodig de combinatie te maken met organisatieontwikkeling; een gezamenlijke inspanning van grensobject en moederorganisatie.

In het waterbeheer kennen we al lange tijd ambtenaren die fungeren als grenswerkers en organisaties die zich richten op integratie. Wat we zien gebeuren in Rotterdam en Amsterdam, is het oprichten van een object gericht op verbinding over grenzen heen door te passen bij de werelden aan beide zijden van de grens. Het oprichten van grensobjecten is een nieuwe ontwikkeling in het Nederlandse waterbeheer. Van oudsher wordt dit domein vaak getypeerd als technisch- en prestatie-gedreven met de waterbeheerder als centrale partij. De ontwikkelingen in Rotterdam en Amsterdam passen in de trend, sinds eind vorige eeuw, rond 'leven met water' en adaptief waterbeheer'. Tegelijkertijd wordt deze trend ook bekritiseerd; het praten over water is veranderd, maar is de onderliggende praktijk ook veranderd?⁶ In dit licht is het belangrijk ook hier de vraag te stellen: bewijzen Amsterdam Rainproof en Water Sensitive Rotterdam vooral een lippendienst aan hippe beleidstermen, of zien we een wezenlijke verandering ontstaan? Ons onderzoek laat zien dat beide platforms hebben geleid tot een institutionele verandering; er is meer aandacht voor stedelijk waterbeheer, ingepast in de ruimtelijke en sociale dynamiek van de stad ('in de haarvaten', 'elke druppel telt'). Het klassieke instrumentarium om hier vorm aan te geven blijft toch meer technisch dan vanuit het netwerk en meer planmatig dan door meebewegen met de energie in de stad. Juist in het waterbeheer is het daarom cruciaal om het ontwikkelen van grensobjecten samen te laten gaan met het ontwikkelen van nieuwe institutionele praktijken.

Dit artikel presenteert bevindingen van het NWO VerDuS SURF Pop Up 2019 project "Het nieuwe normaal: Een interactieve routekaart voor het mainstreamen van stedelijke klimaatadaptatie" (NWO-subsidienummer 438.19.152). Zie voor meer informatie: www.verdus.nl/project/het-nieuwe-normaal.

ABSTRACT

Cities are confronted with the impact of climate change and new measures are developed to enlarge the adaptive capacity of cities. In most cities more than half of the city consist of private areas (inhabitants, owners, companies) and therefore collaboration between governments and private actors is necessary for urban climate adaptation. The two largest Dutch cities, Amsterdam and Rotterdam, developed a network approach for climate adaptation. In this paper, we present the outcomes of a comparative study between Amsterdam Rainproof and Water Sensitive Rotterdam. These networks can be understood as boundary objects that appeal to the social worlds of different stakeholders. Based on a case comparison, we present a roadmap for boundary objects for realizing urban climate adaptation.

- 1 Dai, L., R. Wörner and H.F. van Rijswick (2018) Rainproof cities in the Netherlands: Approaches in Dutch water governance to climate-adaptive urban planning, *International Journal of Water Resources Development*, 34(4): 652-674.
- 2 Kooiman, J. (1999) Social-political governance, *Public Management*, 1(1): 67-92.
- 3 Aldrich, H. and D. Herker (1977) Boundary spanning roles and organization structure, *Academy of Management Review*, 2(2): 217-230. Tushman, M.L. and T.J. Scanlan (1981) Boundary spanning individuals: Their role in information transfer and their antecedents, *Academy of Management Journal*, 24(2): 289-305
- 4 Star, S.L. and J.R. Griesemer (1989) Institutional ecology, translations' and boundary objects: Amateurs and professionals in Berkeley's Museum of Vertebrate Zoology, 1907-39, *Social Studies of Science*, 19(3): 387-420.
- 5 Model gebaseerd op Star, S.L. (2010) This is not a boundary object: Reflections on the origin of a concept, *Science, Technology, & Human Values*, 35(5): 601-617.
- 6 Wiering, M.A. and B.J.M. Arts (2006) Discursive shifts in Dutch water management: 'deep' institutional change or adaptation strategy? In *Living rivers: Trends and challenges in science and management* (pp. 327-338), Dordrecht: Springer. ■